

Plămâni fericiți – Cât de pur este aerul pe care-l respirăm?

Orașele au fost întodeauna zone cu poluare excesivă. Traficul auto, gaze de eșapament, industrie, străzi mult prea murdare/prăfuite fac aerul din orașele noastre murdar și nesănătos, și câteodată irespirabil. Din această cauză, în fiecare zi respirăm o cantitate mare de CO₂, toluen, hidrogen, benzen, SO₂ sau NO.

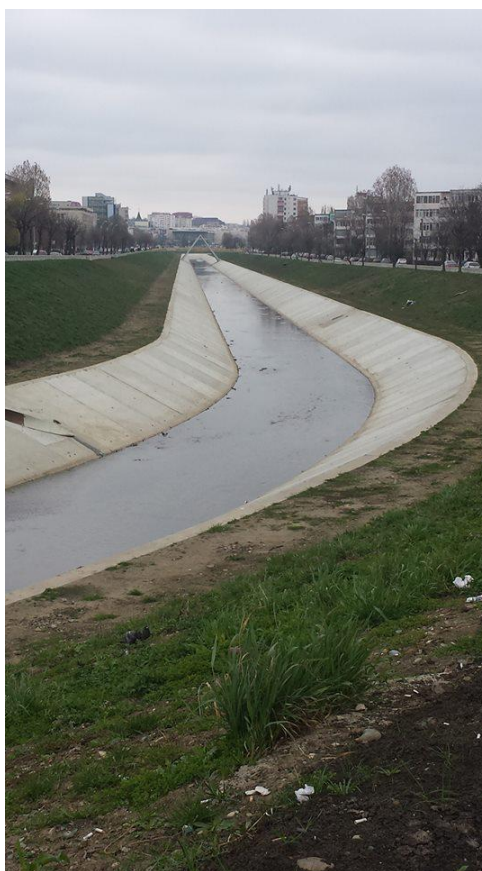
Acest lucru se întâmplă și în orașul nostru, Iași, dar în ciuda situației teribile a aerului de respirat, toată lumea face tot posibilul de a menține situația sub control și de a oferi cetățenilor un aer mult mai pur și mai curat.

Pentru articolul nostru am ales să vă prezentăm situația legată de puritatea aerului din zona Bahluiului, râul orașului, încercând să reprezentăm cu cât mai multă acuratețe datele. Bahluiul este cel mai mare râu din județul Iași din România de Est. Numele său derivă din cumană și înseamnă “râu noroios”. Acesta are o lungime de peste 119 km și un debit de curgere de aproximativ 2.8 m³/s. Suprafața bazinului său este de aproximativ 2007 km².

Izvorul său e localizat la altitudinea de 500 de metri în comuna Tudora, județul Botoșani, în partea estică a Podișului Sucevei. Acesta trece prin Podișul Jijiei, din nord-vest către sud-est, prin orașele Hârlău (anterior numit după râu, Târgul Bahluiului) și Iași. Acesta se varsă în Jijia pe lângă Holboca, la est de Iași. Calitatea apelor sale este scăzută datorită excesului de deșuri industriale în apele sale și plante, fapt valabil mai ales orașul Iași.

Pentru studiul calității aerului din zona Bahluiului, am analizat Structura de Monitorizare a Calității Aerului din județul Iași.

Rețeaua de Monitorizare a Calității Aerului din aglomerarea Iași, formată din șase stații automate de monitorizare, echipate cu analizoare performante care aplică metodele de referință, a fost construită în anul 2005 prin Proiectul PHARE RO 2002 “Îmbunătățirea rețelei naționale de monitorizare a calității aerului”.



Din cele 6 stații, numai 3 înregistrează poluanții din jurul râului: IS-1 Podul de Piatră, IS-2 Decebal-Cantemir, IS-5 Tomești, deoarece doar acestea sunt în apropierea Bahluiului.

Stația IAS 1/IS-1 – Pod de Piatră – stație de trafic, amplasată la intersecția B-dul N.Iorga cu Șos. Nicolina, pe amplasamentul vechii piețe agroalimentare din Pod de Piatră, în zonă rezidențială, monitorizează influența traficului asupra calității aerului, în scopul de a evidenția nivelul de poluare la care este expusă populația. Raza ariei de reprezentativitate este de 10 - 100m.



Poluanți monitorizați: SO₂, NO, NO₂, NO_x, CO, PM₁₀ sau PM_{2,5} automat (light scattering) și gravimetric, Pb (din PM₁₀), Benzen, Toluen, O-xilen, Etilbenzen, m, p – xilen.

Stația IAS 2/IS-2 – Decebal - Cantemir – stație de fond urban, amplasată în incinta Direcției Creșelor - Creșa nr.6, vis-a-vis de Liceul D. Cantemir, monitorizează nivelul de poluare din ariile urbane, influența așezărilor umane, fără să fie influențate direct de trafic sau industrie.

Amplasamentul este astfel ales încât nivelul de poluare monitorizat să fie influențat de contribuțiile integrate provenind din toate sursele din direcția opusă vântului, în spații deschise din zone rezidențiale și comerciale cum ar fi amenajările educative. Raza ariei de

reprezentativitate este de 1-5 km.



Poluanți monitorizați: SO₂, NO, NO₂, Nox, Pb (din PM₁₀), PM₁₀, Benzen, Toluen, O-xilen, Etilbenzen, m, p – xilen, parametrii meteorologici (direcție și viteză vânt, temperatură, presiune, radiație solară, umiditate relativă, precipitații).

Stația IAS 5/IS-5 – Tomești – stație de fond suburban, amplasată în incinta Școlii generale “D.D.Pătrășcanu”, în direcția dominantă a vântului, monitorizează nivelele de poluare rezultate din transportul poluanților

proveniți din municipiul Iași și din afara lui, fără să fie influențată direct de emisiile ce provin din trafic sau din industrie.

Oferă informații referitoare la expunerea populației și vegetației de la marginea aglomerației la niveluri de ozon ridicate. Raza ariei de reprezentativitate este de 1-5 km.

Poluanți monitorizați: SO₂, NO, NO₂, NO_x, CO, O₃, PM₁₀, Pb (din PM₁₀), BTX.

Astfel, se observă, cum în fiecare zonă a avut loc o depășire limită pentru poluanți datorită șantierului de regulizare a râului Bahlui(început în anul 2012) care a dus la intensificarea traficului și măririi de substanțe anorganice din aer datorită lucrărilor în desfășurare.

Prin urmare au fost înștiințate autoritățile, Garda Națională de Mediu- Comisariatul Județean Iași, Primăria Municipiului Iași și Instituția Prefectului Iași, luându-se următoarele măsuri: s-a solicitat ca în cadrul campaniilor de curățenie să se aibă în vedere cu prioritate mijloacele de curățenie mecanizate, extinderea spațiilor verzi, amplasarea unor perdele vegetale temporare la limita amplasamentelor punctelor de lucru, precum și “Restricționarea traficului auto greu pe anumite sectoare ale municipiului Iași, respectiv în zona Podu de Piatră pe șoseaua de centură”, conform Programului revizuit de Gestionare a Calității Aerului din 2012.